



**Sveučilište u
Zagrebu**

**Vrjednovanje prijediplomskih studija od strane studenata koji su tijekom
akademske godine 2022./2023. završili studij**

Fakultet šumarstva i drvne tehnologije

Prijediplomski studiji

Ured za upravljanje kvalitetom

Sveučilište u Zagrebu

Zagreb, 6.2.2024

1. Uvod

Za dio studija na Sveučilištu u Zagrebu, organiziranih prema načelu 3+2 i 4+1, protekle akademske godine završio je ciklus prijediplomskog studija provedenog prema načelima Bolonjskog procesa. Ured za upravljanje kvalitetom organizirao je i proveo anketu s ciljem prikupljanja informacija o iskustvima vezanim uz izvedbu prijediplomskih studija. U ovome izvještaju prikazani su rezultati procjena studenata prikupljenih tijekom akademske godine 2022./2023.

1.1. Cilj i sadržaj ankete

U sklopu vrjednovanja prijediplomskog studija pripremljena je anketa za studente koji su završili tro ili četverogodišnji prijediplomski studij, a čiji je cilj vrjednovanje različitih vidika prijediplomskog studija u cjelini. Rezultate je moguće obraditi na razini Sveučilišta, anketirane jedinice te u slučaju dovoljnog broja upitnika na razini svake studijske grupe. Ova anketa omogućuje anketiranim jedinicama i voditeljima studijskih grupa analizu provedbe prijediplomskog studija iz perspektive studenata, analizu dobrih i loših strana studija u cjelini iz studentske perspektive te u skladu s time planiranje mogućih mjera unaprjeđenja kvalitete.

Anketni upitnik sastoji se od 7 cjelina, a svaka cjelina odnosi se na jedan vidik prijediplomskog studija:

A. Podaci o studentici/studentu i završenom prijediplomskom studiju

B. Rad službi i opći uvjeti studiranja na visokom učilištu

C. Studijski program: (procjene se odnose na studij u cjelini)

D. Izvedba nastave i vrjednovanje znanja (procjene se odnose na studij u cjelini)

E. Odnos prema studentima i podrška u studiranju

F. Opća procjena ishoda

G. Prijedlozi i komentari

Anketa sadrži ukupno 76 pitanja, predviđeno trajanje ankete je 10 do 15 minuta. Autori anketnog upitnika su prof. dr. sc. Damir Ljubotina, prof. dr. sc. Vlasta Vizek Vidović i prof. dr. sc. Vesna Vlahović Štetić. Za koordinaciju istraživanja odgovoran je Ured za upravljanje kvalitetom, a za analizu podataka odgovoran je Maks Vinščak

1.2. Ciljna populacija i način primjene

Ciljna populacija su studenti koji su tijekom akademske godine 2022./2023. završili neki od prijediplomskih studija na Sveučilištu u Zagrebu. Sve procjene odnosile su se na njihov prijediplomski studij. Za svaku anketiranu jedinicu tiskan je potreban broj anketnih upitnika u skladu s brojem studenata koji su bili upisani u posljednju godinu svojeg prijediplomskog studija, a svakom je studijskom programu dodijeljen zasebni kod. Studenti su anketu ispunili u studentskoj službi (referadi) pri obavljanju administrativnih poslova vezanih za završetak prijediplomskog studija.

2. Rezultati ankete

2.1. Struktura uzorka prema anketiranim jedinicama i studijima

Studij Prijediplomski studiji (prijediplomski studij) obuhvaća 68 anketnih upitnika. Kriterij za ispis izvješća je minimalno 10 ispunjenih anketnih upitnika.

U tablici 1. prikazan je broj anketnih upitnika po anketiranoj jedinici i spolu anketiranih studenata. U anketi je sudjelovalo 68 studenata (38 muških, 24 ženskih i 6 bez oznake).

Tablica 1. Broj anketiranih studeanta po anketiranoj jedinici

Fakultet šumarstva i drvene tehnologije	Spol						Ukupno	
	M		Ž		Nedostaje			
	N	%	N	%	N	%	N	%
Prijediplomski studiji	38	55,9%	24	35,3%	6	8,8%	68	100%

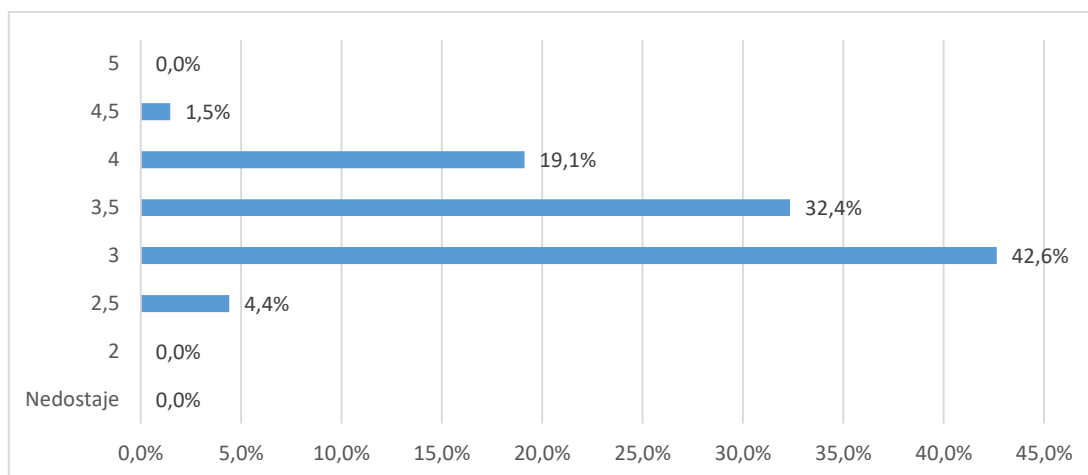
2.2. Podaci o studentiti/studentu i završenom prijediplomskom studiju

2.2.1. Struktura uzorka

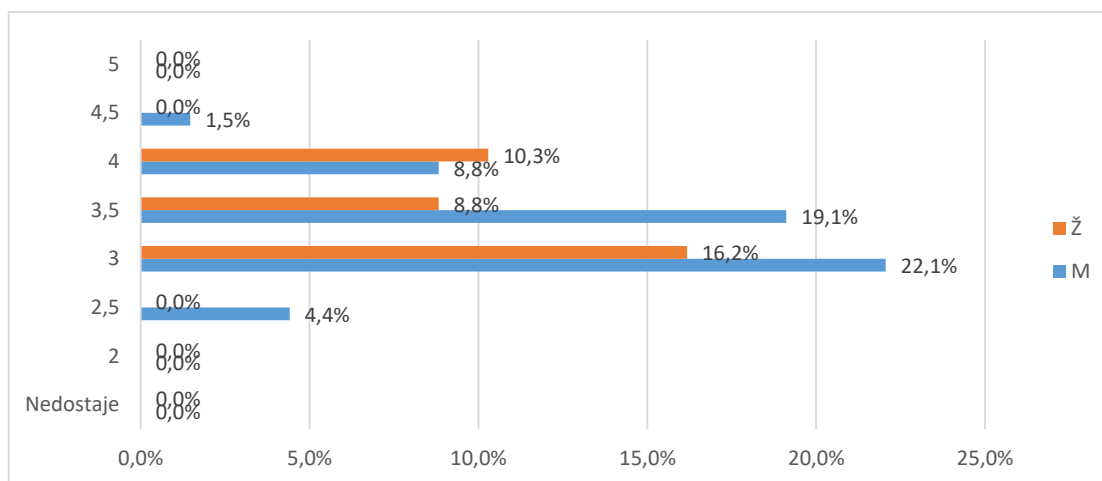
U tablici 2. prikazana je distribucija prosječnih ocjena anketiranih studenata tijekom prijediplomskog studija ukupno i po spolu. Od ukupno 68 anketiranih upitnika, za (,%)
Iz grafikona 2. vidljivo je da 1 (1,5%) studenta procjenjuje da im je prosjek ocjena odličan (4,5 ili 5), 35 (51,5%) studenta procjenjuje da im je prosjek vrlo dobar (3,5 ili 4), 32 (47,1%) dobar (2,5 ili 3), i (,%) dovoljan (2)

Tablica 2. A.5 Prosječna ocjena tijekom prijediplomskog studija navedena od strane studenata

Odgovor	Spol						Ukupno	
	M		Ž		Nedostaje			
	N	%	N	%	N	%	N	%
Nedostaje	0	0,0%	0	0,0%	0	0,0%	0	0,0%
2	0	0,0%	0	0,0%	0	0,0%	0	0,0%
2,5	3	4,4%	0	0,0%	0	0,0%	3	4,4%
3	15	22,1%	11	16,2%	3	4,4%	29	42,6%
3,5	13	19,1%	6	8,8%	3	4,4%	22	32,4%
4	6	8,8%	7	10,3%	0	0,0%	13	19,1%
4,5	1	1,5%	0	0,0%	0	0,0%	1	1,5%
5	0	0,0%	0	0,0%	0	0,0%	0	0,0%
Ukupno	38	55,9%	24	35,3%	6	8,8%	68	100%



Grafikon 2a. A.5 Prosječna ocjena tijekom prijediplomskog studija navedena od strane studenata - Distribucija odgovora

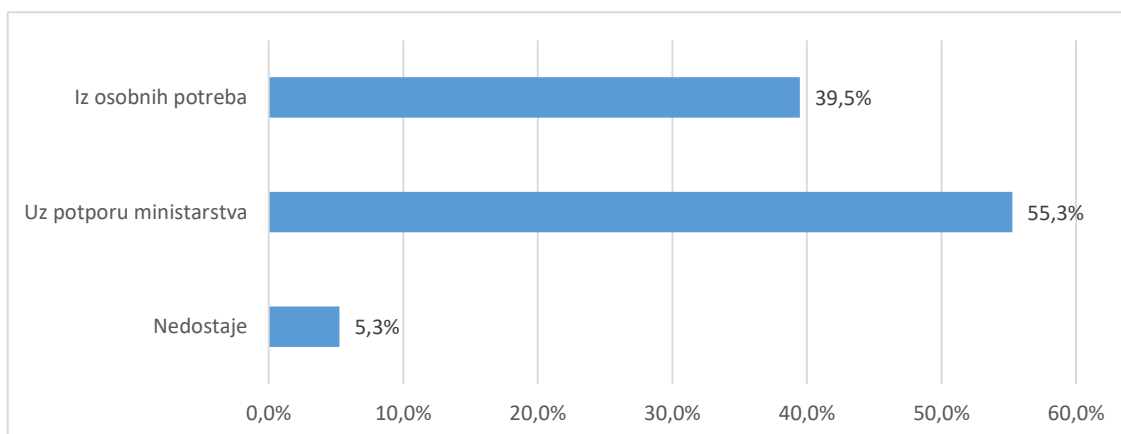


Grafikon 2b. A.5 Prosječna ocjena tijekom prijediplomskog studija navedena od strane studenata - Distribucija odgovora

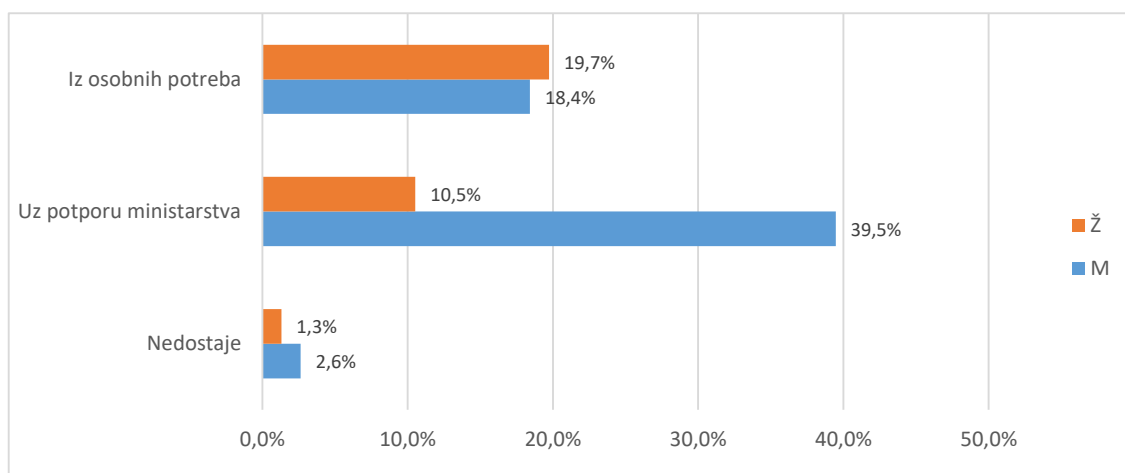
U tablici 3. i na grafikonu 3. prikazana je distribucija odgovora na pitanje A.5. Od ukupnog broja anketiranih (50), za4 (5,3%) nedostaje odgovor, 42 (55,3%) studira uz potporu Ministarstva, a 30 (39%) iz osobnih potreba (tj. uz plaćanje).

Tablica 3. A.5 Vrsta studiranja

Odgovor	Spol				Nedostaje		Ukupno	
	M		Ž		N	%		
	N	%	N	%				
Nedostaje	2	2,6%	1	1,3%	1	1,3%	4	5,3%
Uz potporu ministarstva	30	39,5%	8	10,5%	4	5,3%	42	55,3%
Iz osobnih potreba	14	18,4%	15	19,7%	1	1,3%	30	39,5%
Ukupno	46	60,5%	24	31,6%	6	7,9%	76	100%



Grafikon 3a. A.6 Prosječna ocjena tijekom prijediplomskog studija navedena od strane studenata-
Distribucija odgovora

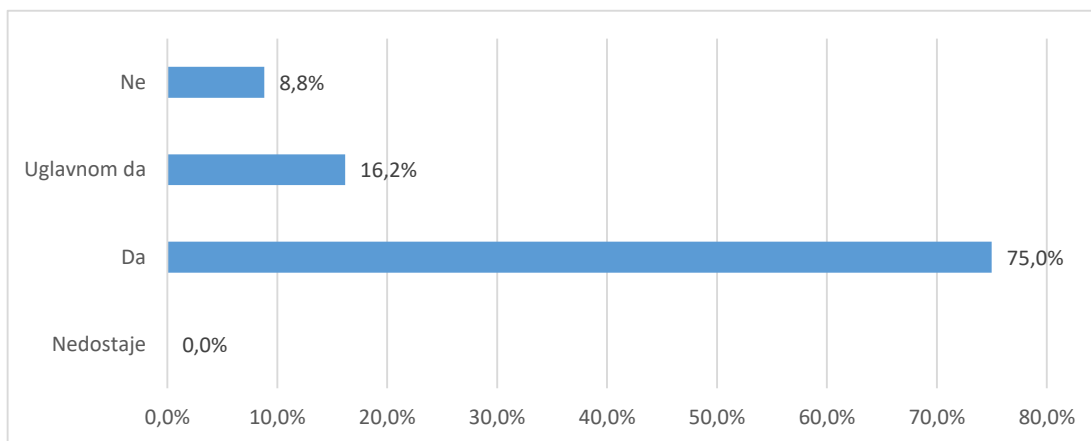


Grafikon 3b. A.6 Prosječna ocjena tijekom prijediplomskog studija navedena od strane studenata-
Distribucija odgovora

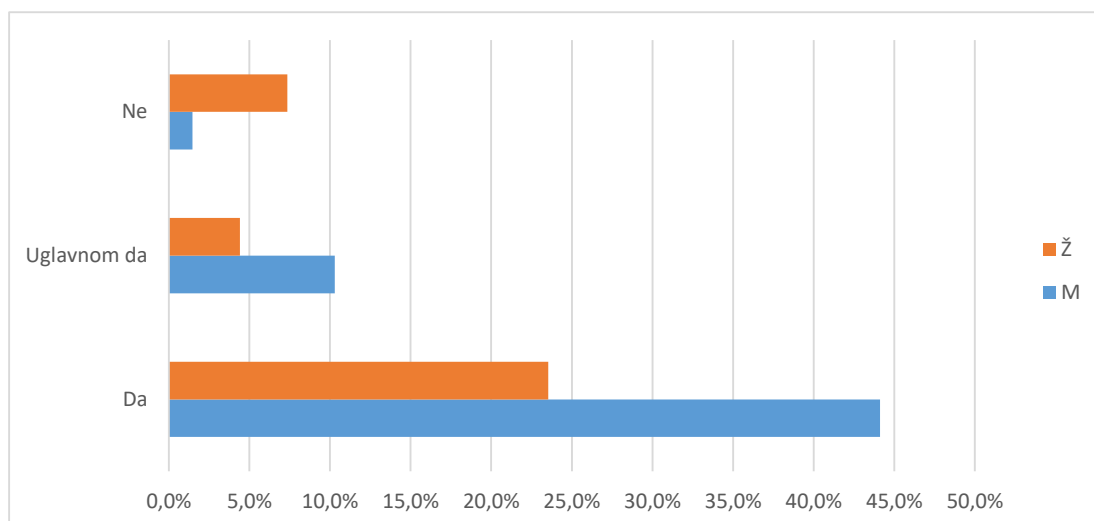
U tablici 4. i na grafikonu 4. prikazana je distribucija odgovora na pitanje A6 Je li studij koji ste završili bio vaš prvi izbor?. Od ukupno 68 anketiranih ispitanika, a za (,%) nedostaje odgovor. Broj anketiranih ispitanika koji su odgovarili potvrdno je (62 ili 91,2%), a 6 (8,8%) navodi da studij koji su završili nije bio njihov prvi izbor.

Tablica 4. A.7 Je li studij koji ste završili bio vaš prvi izbor?

Odgovor	Spol						Ukupno	
	M		Ž		Nedostaje			
	N	%	N	%	N	%		
Nedostaje	0	0,0%	0	0,0%	0	0,0%	0	0,0%
Da	30	44,1%	16	23,5%	5	7,4%	51	75,0%
Uglavnom da	7	10,3%	3	4,4%	1	1,5%	11	16,2%
Ne	1	1,5%	5	7,4%	0	0,0%	6	8,8%
Ukupno	38	55,9%	24	35,3%	6	8,8%	68	100%



Grafikon 4a. A6 Je li studij koji ste završili bio vaš prvi izbor? - distribucija odgovora



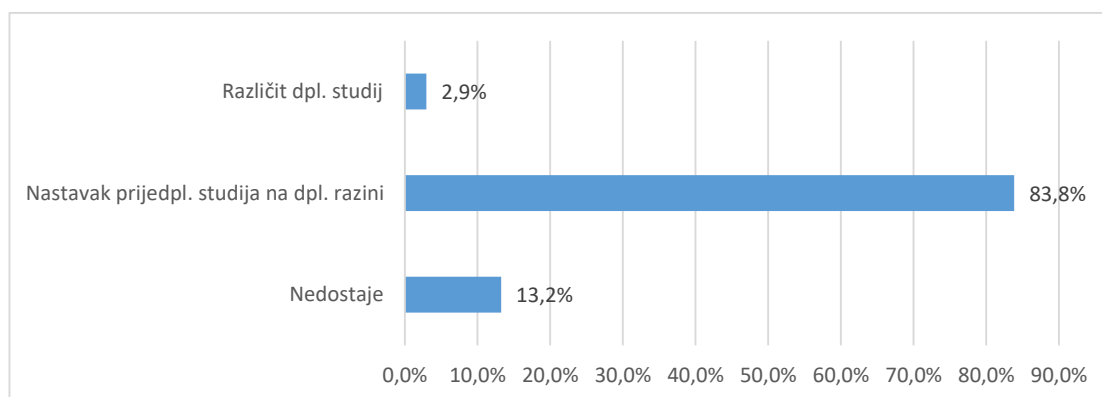
Grafikon 4b. A6 Je li studij koji ste završili bio vaš prvi izbor? - distribucija odgovora

Tablica 5. i grafikon 5. Tablica 5. i grafikon 5. prikazuju strukturu odgovora na pitanje vezano uz diplomski studij koji student planira upisati nakon završetka prijediplomskog studija.

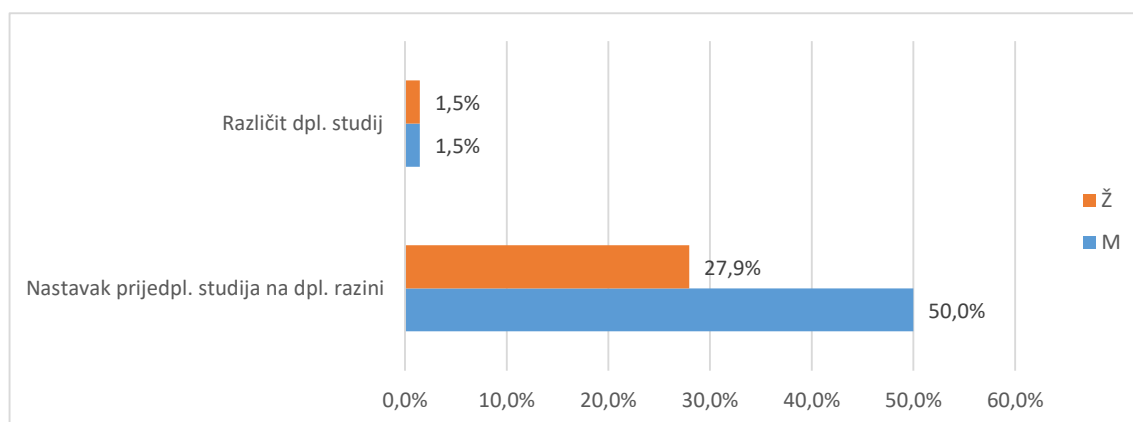
Od ukupnog broja anketiranih studenata, 57 ili 83,8% odgovara da će planirani diplomski studij predstavljati nastavak njihovog prijediplomskog studija, a 2 (2,9%) navodi da je njihov sadašnji diplomski studij različit od prijediplomskog. Kod 9 (13,2%) ispitanika nedostaje odgovor.

Tablica 5. A.7 Diplomski studij koji planiram upisati predstavlja

Odgovor	Spol						Ukupno	
	M		Ž		Nedostaje			
	N	%	N	%	N	%		
Nedostaje	3	4,4%	4	5,9%	2	2,9%	9	13,2%
Nastavak prijedpl. studija na dpl. razini	34	50,0%	19	27,9%	4	5,9%	57	83,8%
Različit dpl. studij	1	1,5%	1	1,5%	0	0,0%	2	2,9%
Ukupno	38	55,9%	24	35,3%	6	8,8%	68	100%



Grafikon 5a. A.7 Diplomski studij koji planiram upisati predstavlja - distribucija odgovora



Grafikon 5b. A.7 Diplomski studij koji planiram upisati predstavlja - distribucija odgovora

2.3. Pregled po skupinama pitanja

Različiti aspekti studija procijenjeni su na ljestvici od 1 (potpuno nezadovoljan) do 5 (potpuno zadovoljan). Odgovori ispitanika koji nose oznaku "ne mogu procijeniti" definirani su kao nepoznate vrijednosti (oznaka NN u tablici opisane statistike "-" u tablici distribucije odgovora i "nedostaje" na grafikonu) i nisu uključeni u statističku analizu. Prikazana je opisna statistika ("n"=broj procjena, "x"=aritmetička sredina i "sd"=standardna devijacija) za svaki odgovor unutar skupine pitanja i za cijeli skup pitanja zajedno - tablica A. Nadalje je prikazana distribucija procjena po pitanjima i zajedno za skup pitanja - tablica B i na pripadajućem grafu prikaz distribucije procjena za cijeli skup. U tekstu opisan je graf i pripadajuće vrijednosti za skup pitanja koji obuhvaća samo ankete u kojima su ispunjena sva pitanja za određenu cjelinu.

2.3.1. Rad službi i opći uvjeti studiranja na visokom učilištu (B)

2.3.1.1. Rad administrativnih i stručnih službi (B1)

Skup pitanja vezanih uz rad administrativnih i stručnih službi po pitanjima (B1.1_10) predstavljen je u tablicama 6a. (opisna statistika) i 6b. (distribucija procjena), a na grafikonu 6. prikazana je distribucija procjena za skup u cjelini.

Broj anketa sa svim ispunjenim odgovorima je 68, prosjek procjena je 4,56 i standardna devijacija ,71.

Od svih procjena 690 (100%), 42 (6,1%) odgovora bilo je pogrešno ispunjeno, neispunjeno ili se studenti nisu mogli opredijeliti, (,%) bilo je potpuno nezadovoljnih (1), 7 (1,%) djelomično nezadovoljnih (2),

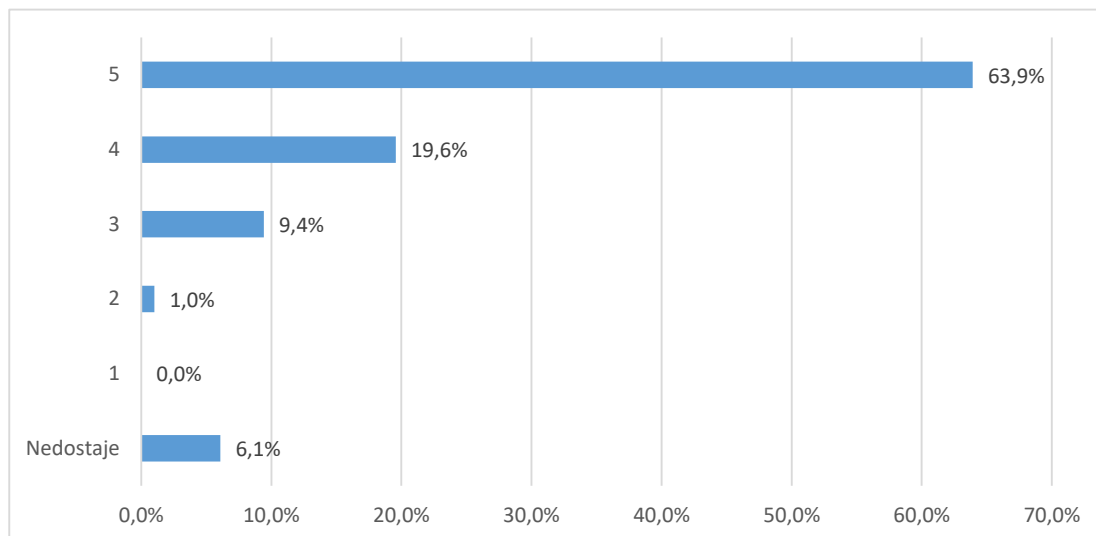
65 (9,4%) prosječno zadovoljnih (3), 135 (19,6%) uglavnom zadovoljnih (4) i 441 (63,9%) potpuno zadovoljnih (5).

Tablica 6a. Skup pitanja vezanih uz rad administrativnih i stručnih službi - prosječne vrijednosti procjena

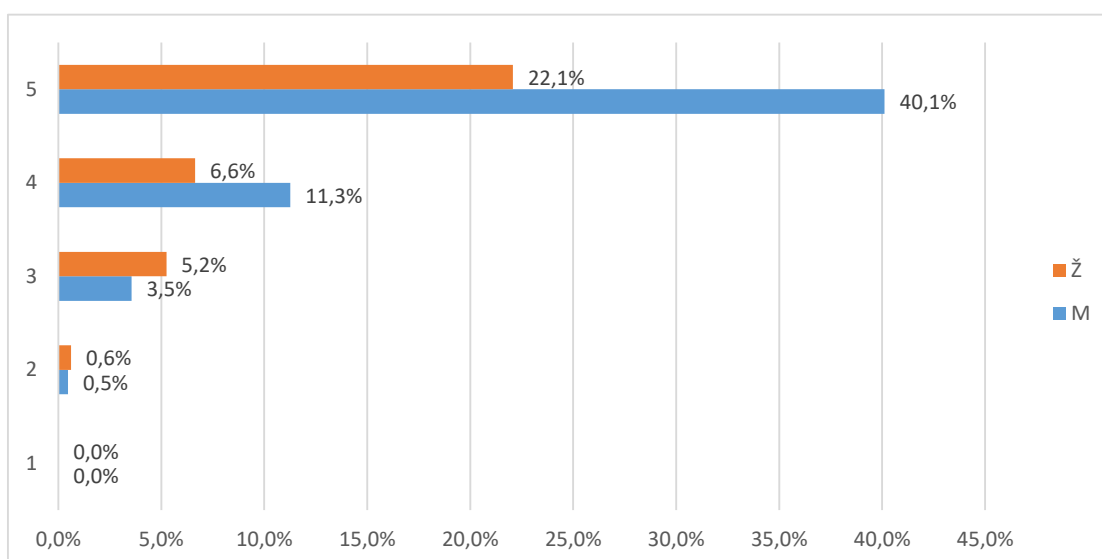
Pitanje	N	NN	M	SD	D	Min	Max
B.1 Rad studentske referade fakulteta/akademije	67	2	4,51	0,77	3	2	5
B.2 Rad administrativne službe (tajništva) Vašeg odjela/odsjeka/zavoda	60	9	4,63	0,64	2	3	5
B.3 Rad informatičke službe za studente (dobivanje vlastite e-mail adrese i sl.)	67	2	4,52	0,77	3	2	5
B.4 Korisnost informacijskog sustava visokih učilišta (ISVU)	69	0	4,61	0,71	3	2	5
B.5 Mogućnost pristupa sustavu ISVU za studente (broj studomata i sl.)	69	0	4,67	0,61	2	3	5
B.6 Korisnost WEB stranica Vašeg studija	66	3	4,48	0,75	3	2	5
B.7 Opremljenost i ponuda literature u knjižnici	57	12	4,65	0,64	2	3	5
B.8 Organizacija rada knjižnice	60	9	4,48	0,72	3	2	5
B.9 Rad uprave fakulteta / akademije iz studentske perspektive	66	3	4,45	0,81	3	2	5
B.10 Rad vodstva Vašeg studija (odjela, zavoda i sl.)	67	2	4,58	0,72	3	2	5
Ukupno za skup pitanja	648	42	4,56	0,71	3	2	5

Tablica 6b. Skup pitanja vezanih uz rad administrativnih i stručnih službi - distribucija odgovora

Pitanje	Nedostaje		1		2		3		4		5		Ukupno N
	N	%	N	%	N	%	N	%	N	%	N	%	
B.1	2	2,9%	0	0,0%	1	11,6%	8	11,6%	14	20,3%	44	63,8%	69
B.2	9	13,0%	0	0,0%	0	7,2%	5	7,2%	12	17,4%	43	62,3%	69
B.3	2	2,9%	0	0,0%	1	11,6%	8	11,6%	13	18,8%	45	65,2%	69
B.4	0	0,0%	0	0,0%	1	8,7%	6	8,7%	12	17,4%	50	72,5%	69
B.5	0	0,0%	0	0,0%	0	7,2%	5	7,2%	13	18,8%	51	73,9%	69
B.6	3	4,3%	0	0,0%	1	10,1%	7	10,1%	17	24,6%	41	59,4%	69
B.7	12	17,4%	0	0,0%	0	7,2%	5	7,2%	10	14,5%	42	60,9%	69
B.8	9	13,0%	0	0,0%	1	7,2%	5	7,2%	18	26,1%	36	52,2%	69
B.9	3	4,3%	0	0,0%	1	14,5%	10	14,5%	13	18,8%	42	60,9%	69
B.10	2	2,9%	0	0,0%	1	8,7%	6	8,7%	13	18,8%	47	68,1%	69
Ukupno	42	6,1%	0	0,0%	7	1,0%	65	9,4%	135	19,6%	441	63,9%	690



Grafikon 6a. Skup pitanja vezanih uz rad administrativnih i stručnih službi - distribucija odgovora



Grafikon 6b. Skup pitanja vezanih uz studijski program - distribucija odgovora

2.3.1.2. Uvjeti za studiranje u ustanovi (B2)

Skup pitanja vezanih uz uvjete za studiranje u ustanovi po pitanjima (B2.11_15) predstavljen je u tablicama 7a. (opisna statistika) i 7b. (distribucija procjena), a na grafikonu 7. prikazana je distribucija procjena za skup u cjelini.

Broj anketa sa svim ispunjenim odgovorima je 68, a prosjek procjena je 4,59 i standardna devijacija ,82. Od svih procjena 345 (100%), 44 (12,8%) odgovora bilo je pogrešno ispunjeno, neispunjeno ili se studenti nisu mogli opredijeliti, 5 (1,4%) bilo je potpuno ž nezadovoljnih (1), 4 (1,2%) djelomično nezadovoljnih (2),

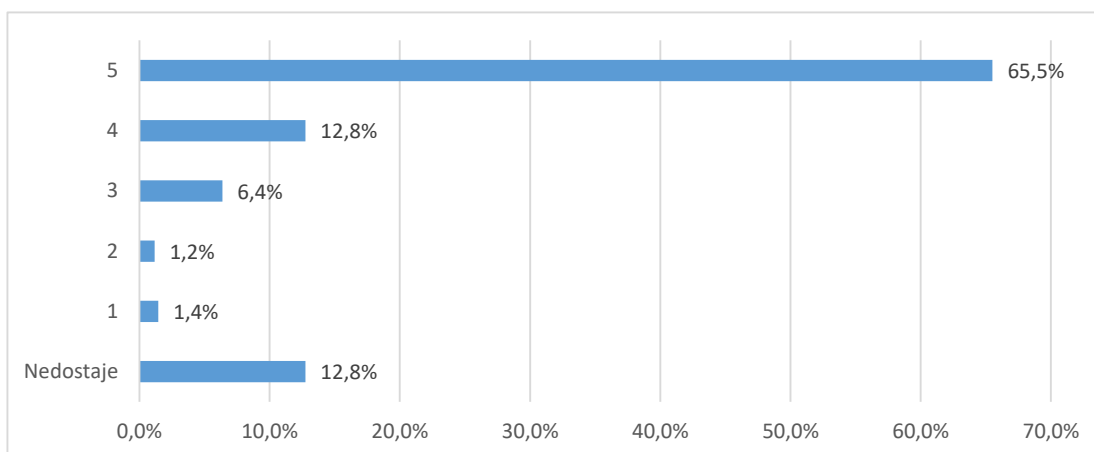
22 (6,4%) prosječno zadovoljnih (3), 44 (12,8%) uglavnom zadovoljnih (4) i 226 (65,5%) potpuno zadovoljnih (5).

Tablica 7a. Skup pitanja vezanih uz uvjete za studiranje u ustanovi - prosječne vrijednosti procjena

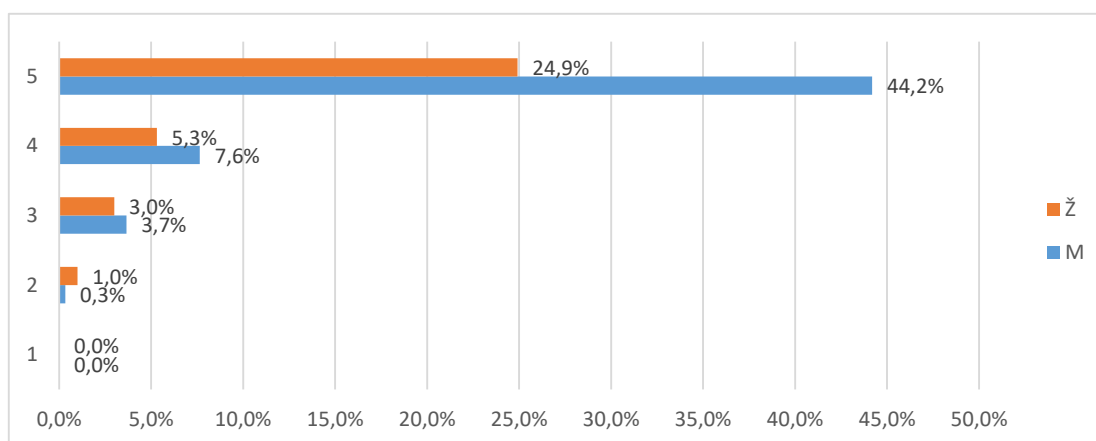
Pitanje	N	NN	M	SD	D	Min	Max
B.11 Opća kvaliteta i uređenost prostora (zgrade, pristup fakultetu i sl.)	65	4	4,77	0,72	4	1	5
B.12 Opremljenost nastavnih dvorana	63	6	4,59	0,80	4	1	5
B.13 Opremljenost prostora u kojima se izvode vježbe (laboratoriji, seminari i sl.)	62	7	4,55	0,82	4	1	5
B.14 Primjerenost prostora s obzirom na broj studenata	63	6	4,60	0,77	4	1	5
B.15 Mogućnost pristupa računalima i Internetu u prostoru fakulteta	48	21	4,46	0,99	4	1	5
Ukupno	301	44	4,59	0,82	4	1	5

Tablica 7b. Skup pitanja vezanih uz uvjete za studiranje u ustanovi - distribucija odgovora

Pitanje	Nedostaje		1		2		3		4		5		Ukupno
	N	%	N	%	N	%	N	%	N	%	N	%	N
B.11	4	5,8%	1	1,4%	1	2,9%	2	2,9%	4	5,8%	57	82,6%	69
B.12	6	8,7%	1	1,4%	0	0,0%	6	8,7%	10	14,5%	46	66,7%	69
B.13	7	10,1%	1	1,4%	1	5,8%	4	5,8%	13	18,8%	43	62,3%	69
B.14	6	8,7%	1	1,4%	0	7,2%	5	7,2%	11	15,9%	46	66,7%	69
B.15	21	30,4%	1	1,4%	2	7,2%	5	7,2%	6	8,7%	34	49,3%	69
Ukupno	44	12,8%	5	1,4%	4	1,2%	22	6,4%	44	12,8%	226	65,5%	345



Grafikon 7a. Skup pitanja vezanih uz uvjete za studiranje u ustanovi - distribucija odgovora



Grafikon 7b. Skup pitanja vezanih uz uvjete za studiranje u ustanovi- distribucija odgovora

2.3.2. Studijski program: procjene se odnose na studij u cjelini (C)

Skup pitanja vezanih uz studijski program po pitanjima (C.16_23) predstavljen je u tablicama 8a. (opisna statistika) i 8b. (distribucija procjena), a na grafikonu 8. prikazana je distribucija procjena za skup u cjelini.

Broj anketa sa svim ispunjenim odgovorima je 68, prosjek procjena je 4,24 i standardna devijacija ,86.

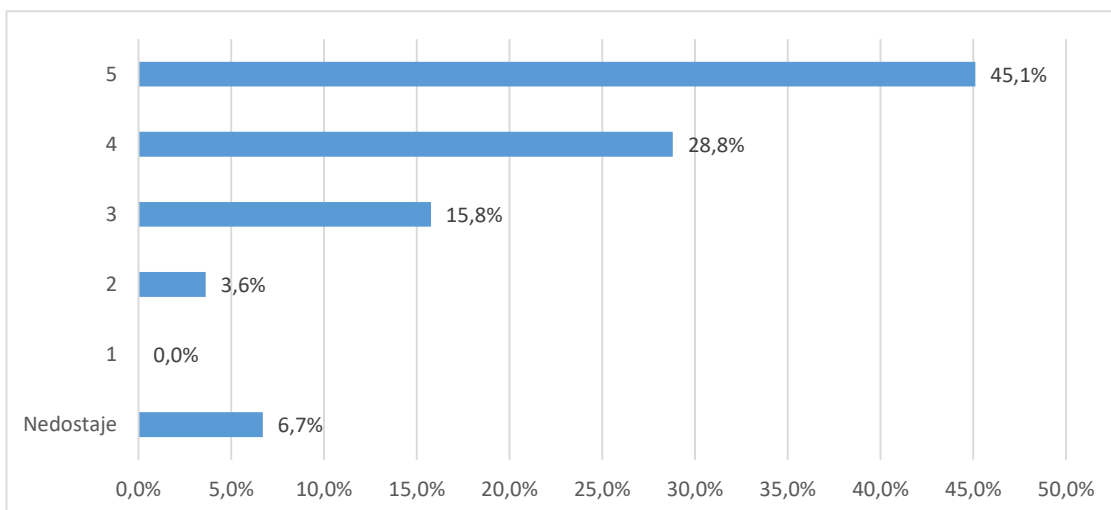
Od svih procjena 552 (100%), 37 (6,7%) odgovora bilo je potpuno ispunjeno, neispunjeno ili se studenti nisu mogli opredijeliti, (,%) bilo je potpuno nezadovoljnih (1), 20 (3,6%) djelomično nezadovoljnih (2), 87 (15,8%) prosječno zadovoljnih (3), 159 (28,8%) uglavnom zadovoljnih (4) i 249 (45,1%) potpuno zadovoljnih (5).

Tablica 8a. Skup pitanja vezanih uz studijski program - prosječne vrijednosti procjena

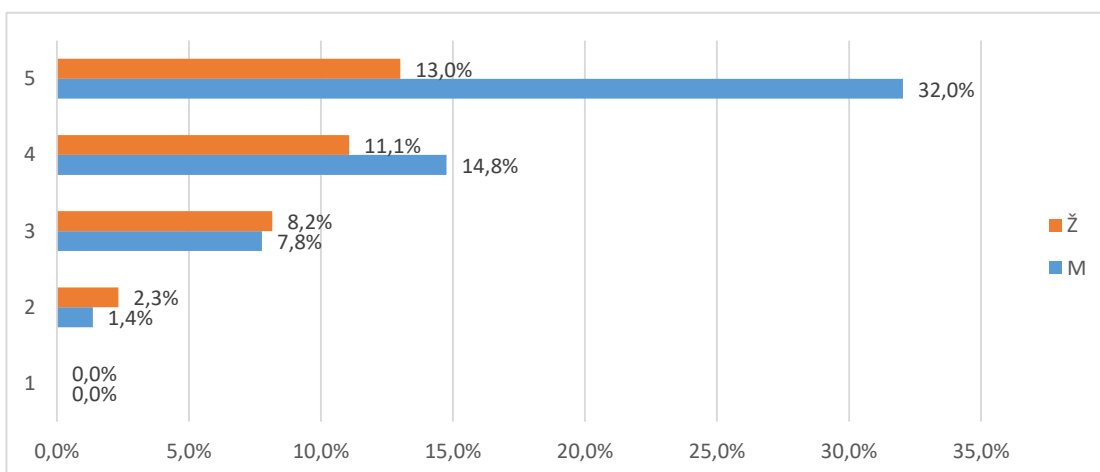
Pitanje	N	NN	M	SD	D	Min	Max
B.16 Sadržaj i kvaliteta obveznih predmeta	67	2	4,36	0,75	3	2	5
B.17 Sadržaj i kvaliteta izbornih predmeta	69	0	4,41	0,83	3	2	5
B.18 Ponuda izbornih predmeta	68	1	4,24	0,87	3	2	5
B.19 Mogućnost pohađanja predmeta koji nisu u sastavu Vašeg studija	43	26	4,35	0,92	3	2	5
B.20 Prilagođenost zahtjeva i težine predmeta predznanjima studenata	66	3	4,02	0,90	3	2	5
B.21 Stupanj u kojemu predmeti na prvoj godini olakšavaju prilagodbu studentima na studij	65	4	4,02	1,02	3	2	5
B.22 Povezanost i slijed sadržaja na različitim predmetima i godinama studija	68	1	4,24	0,88	3	2	5
B.23 Stupanj u kojemu je sadržaj studijskog programa zadovoljio Vaša očekivanja	69	0	4,30	0,71	3	2	5
Ukupno za skup pitanja	515	37	4,24	0,86	3	2	5

Tablica 8b. Skup pitanja vezanih uz studijski program - distribucija odgovora

Pitanje	Nedostaje		1		2		3		4		5		Ukupno
	N	%	N	%	N	%	N	%	N	%	N	%	
B.16	2	2,9%	0	0,0%	1	11,6%	8	11,6%	24	34,8%	34	49,3%	69
B.17	0	0,0%	0	0,0%	2	13,0%	9	13,0%	17	24,6%	41	59,4%	69
B.18	1	1,4%	0	0,0%	1	23,2%	16	23,2%	17	24,6%	34	49,3%	69
B.19	26	37,7%	0	0,0%	2	10,1%	7	10,1%	8	11,6%	26	37,7%	69
B.20	3	4,3%	0	0,0%	3	24,6%	17	24,6%	22	31,9%	24	34,8%	69
B.21	4	5,8%	0	0,0%	7	17,4%	12	17,4%	19	27,5%	27	39,1%	69
B.22	1	1,4%	0	0,0%	3	4,3%	11	15,9%	21	30,4%	33	47,8%	69
B.23	0	0,0%	0	0,0%	1	1,4%	7	10,1%	31	44,9%	30	43,5%	69
Ukupno	37	6,7%	0	0,0%	20	3,6%	87	15,8%	159	28,8%	249	45,1%	552



Grafikon 8a. Skup pitanja vezanih uz studijski program - distribucija odgovora



Grafikon 8b. Skup pitanja vezanih uz studijski program - distribucija odgovora

2.3.3. Izvedba nastave i vrjednovanje znanja: procjene se odnose na studij u cjelini (D)

tablicama 9a. (opisna statistika) i 9b. (distribucija procjena), a na grafikonu 9. prikazana je distribucija procjena za skup u cjelini.

Broj anketa sa svim ispunjenim odgovorima je 68, prosjek procjena je 4,19 i standardna devijacija 1,01.

Od svih procjena 1172 (100%), 44 (3,8%) odgovora bilo je potpuno ispunjeno, neispunjeno ili se studenti nisu mogli opredijeliti, 21 (1,8%) bilo je potpuno nezadovoljnih (1),

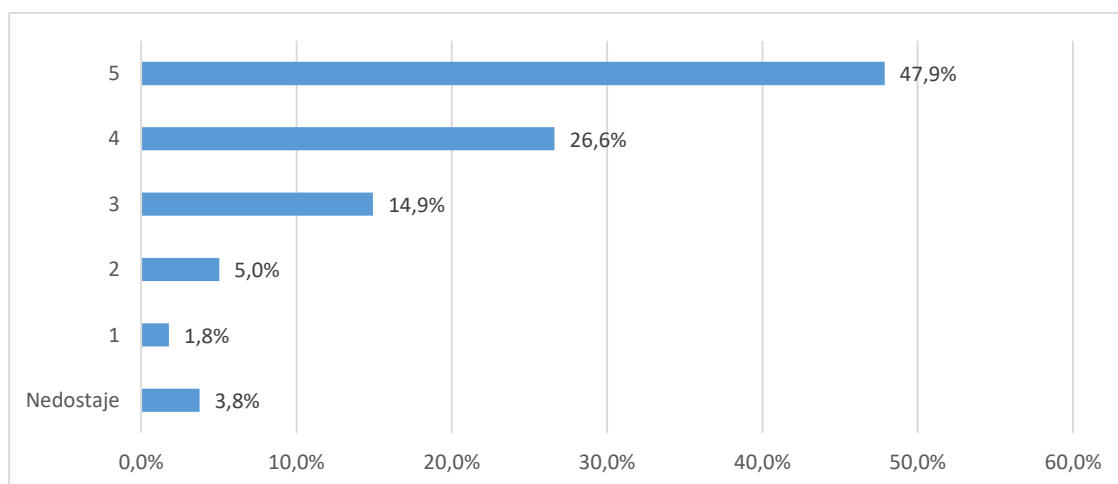
59 (5%) djelomično nezadovoljnih (2), 175 (14,9%) prosječno zadovoljnih (3), 312 (26,6%) uglavnom zadovoljnih (4) i 561 (47,9%) potpuno zadovoljnih (5).

Tablica 9a. Skup pitanja vezanih uz opću procjenu ishoda prijediplomskog studija - prosječne vrijednosti procjena

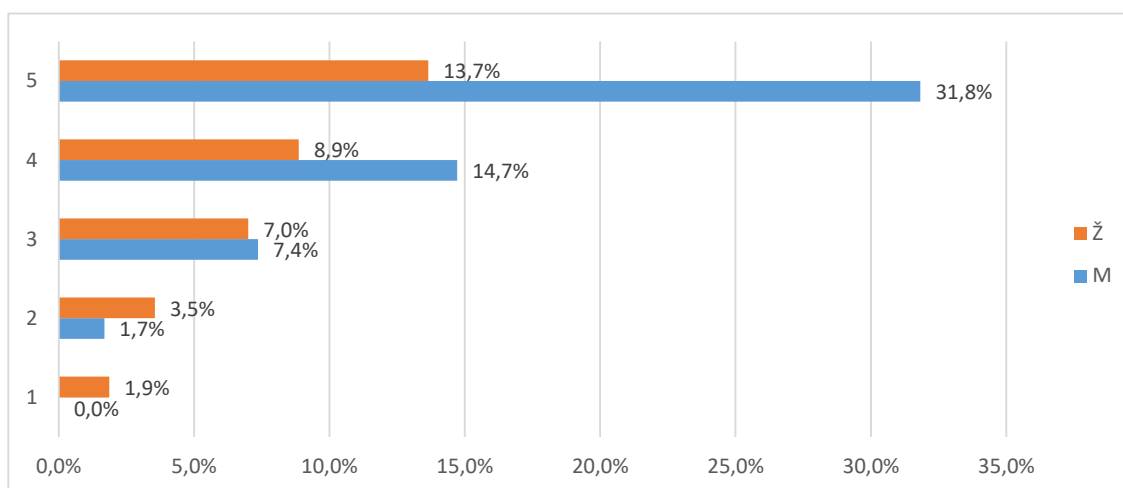
Pitanje	N	NN	M	SD	D	Min	Max
B.24 Korisnost predavanja za razumijevanje zadanih sadržaja	69	0	4,28	0,82	3	2	5
B.25 Praktični rad na vježbama (seminarima) i mogućnost praktične provjere stečenih znanja i vještina	68	1	4,32	0,80	3	2	5
B.26 Korisnost i kvaliteta izvora informacija za učenje (literatura, skripte, Internet i dr.)	69	0	4,38	0,84	3	2	5
B.27 Raspored predmeta i obveza studenata tijekom tjedna	69	0	4,03	1,14	4	1	5
B.28 Organizacija prakse izvan fakulteta te suradnja sa stručnjacima koji rade u praksi	63	6	4,33	1,05	4	1	5
B.29 Sudjelovanje u terenskoj nastavi (uključujući ljetne škole)	65	4	4,29	1,06	4	1	5
B.30 Uključenost studenata u znanstveno-istraživačke projekte nastavnog osoblja	60	9	4,22	1,03	4	1	5
B.31 Mogućnosti za međunarodnu suradnju	54	15	4,30	0,94	3	2	5
B.32 Jasno definiranje ishoda predmeta, tj. koja znanja i vještine studenti trebaju usvojiti nakon	67	2	4,16	1,04	4	1	5
B.33 Jasno definirani kriteriji za vrjednovanje znanja (je li jasno što student treba naučiti za prolaz odnosno za pojedinu ocjenu)	68	1	4,03	1,06	4	1	5
B.34 Ujednačenost kriterija na različitim predmetima pri vrjednovanju znanja	68	1	3,97	1,05	4	1	5
B.35 Kontinuirano provjeravanje znanja na predmetima tijekom semestra	67	2	4,09	1,00	4	1	5
B.36 Redovite i jasne povratne informacije o uspješnosti u učenju i na ispitima	67	2	4,09	1,03	4	1	5
B.37 Raspored ispitnih rokova i drugih oblika provjere znanja (kolokviji i sl.)	69	0	4,06	1,15	4	1	5
B.38 Broj ispitnih rokova	68	1	4,18	1,50	11	1	12
B.39 Način provjere znanja i vještina (izvedba ispita)	69	0	4,22	0,91	3	2	5
B.40 Opće zadovoljstvo izvedbom studijskog programa	69	0	4,30	0,79	3	2	5
Ukupno za skup pitanja	1129	44	4,19	1,01	11	1	12

Tablica 9b. Skup pitanja vezanih uz opću procjenu ishoda prijediplomskog studija - distribucija odgovora

Pitanje	Nedostaje		1		2		3		4		5		Ukupno N
	N	%	N	%	N	%	N	%	N	%	N	%	
B.24	0	0,0%	0	0,0%	3	10,1%	7	10,1%	27	39,1%	32	46,4%	69
B.25	1	1,4%	0	0,0%	1	15,9%	11	15,9%	21	30,4%	35	50,7%	69
B.26	0	0,0%	0	0,0%	2	14,5%	10	14,5%	17	24,6%	40	58,0%	69
B.27	0	0,0%	2	2,9%	8	10,1%	7	10,1%	21	30,4%	31	44,9%	69
B.28	6	8,7%	2	2,9%	3	8,7%	6	8,7%	13	18,8%	39	56,5%	69
B.29	4	5,8%	2	2,9%	3	11,6%	8	11,6%	13	18,8%	39	56,5%	69
B.30	9	13,0%	1	1,4%	5	7,2%	5	7,2%	18	26,1%	31	44,9%	69
B.31	15	21,7%	0	0,0%	4	8,7%	6	8,7%	14	20,3%	30	43,5%	69
B.32	2	2,9%	2	2,9%	3	14,5%	10	14,5%	19	27,5%	33	47,8%	69
B.33	1	1,4%	2	2,9%	3	23,2%	16	23,2%	17	24,6%	30	43,5%	69
B.34	1	1,4%	1	1,4%	6	20,3%	14	20,3%	20	29,0%	27	39,1%	69
B.35	2	2,9%	1	1,4%	4	17,4%	12	17,4%	21	30,4%	29	42,0%	69
B.36	2	2,9%	2	2,9%	2	20,3%	14	20,3%	19	27,5%	30	43,5%	69
B.37	0	0,0%	3	4,3%	4	18,8%	13	18,8%	15	21,7%	34	49,3%	69
B.38	1	1,5%	3	4,4%	4	17,6%	12	17,6%	15	22,1%	33	48,5%	68
B.39	0	0,0%	0	0,0%	3	18,8%	13	18,8%	19	27,5%	34	49,3%	69
B.40	0	0,0%	0	0,0%	1	15,9%	11	15,9%	23	33,3%	34	49,3%	69
Ukupno	44	3,8%	21	1,8%	59	5,0%	175	14,9%	312	26,6%	561	47,9%	1172



Grafikon 9a. Skup pitanja vezanih uz opću procjenu ishoda prijediplomskog studija - distribucija odgovora



Grafikon 9b. Skup pitanja vezanih uz opću procjenu ishoda prijediplomskog studija - distribucija odgovora

2.3.4.1 Odnos prema studentima (E1)

Skup pitanja vezanih uz odnos prema studentima po pitanjima (E1.41_45) predstavljen je u tablicama 10a. (opisna statistika) i 10b. (distribucija procjena), a na grafikonu 10. prikazana je distribucija procjena za skup u cjelini.

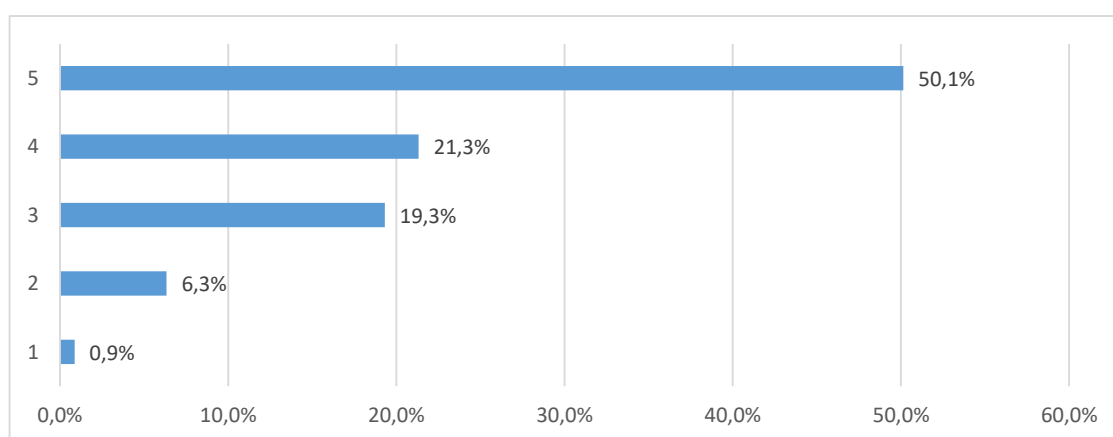
Broj anketa sa svim ispunjenim odgovorima je 68, prosjek procjena je 4,15 i standardna devijacija 1,01. Od svih procjena 347 (100%), 7 (2,%) odgovora bilo je potpuno ispunjeno, neispunjeno ili se studenti nisu mogli opredijeliti, 3 (9%) bilo je potpuno nezadovoljnih (1), 22 (6,3%) djelomično nezadovoljnih (2), 67 (19,3%) prosječno zadovoljnih (3), 74 (21,3%) uglavnom zadovoljnih (4) i 174 (50,1%) potpuno zadovoljnih (5).

Tablica 10a. Skup pitanja vezanih uz odnos prema studentima - prosječne vrijednosti procjena

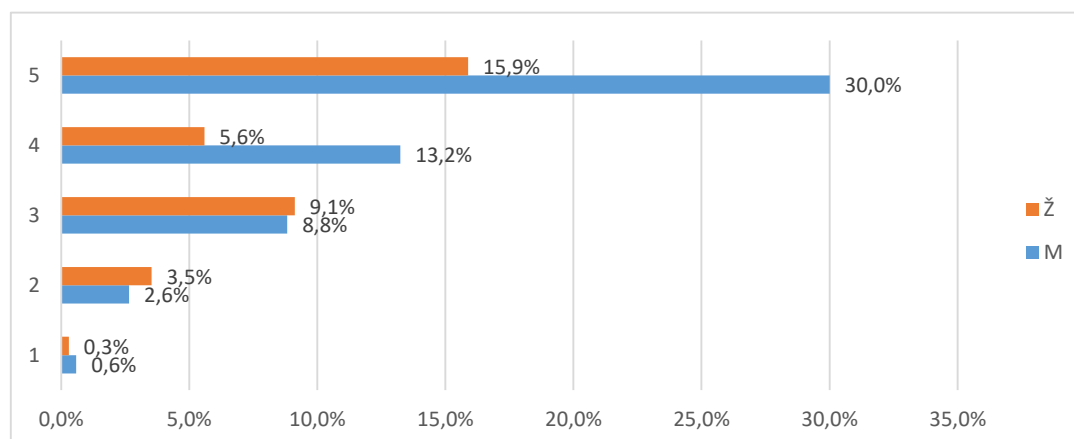
Pitanje	N	NN	M	SD	D	Min	Max
B.41 Poticanje studenata na slobodno izražavanje vlastitog mišljenja tijekom nastave	67	2	4,28	0,92	3	2	5
B.42 Pokazivanje razumijevanja za studentove probleme i obaveze izvan studija	68	1	4,07	1,08	3	2	5
B.43 Pokazivanje povjerenja u studentove mogućnosti i poticanje studentovog samopouzdanja	67	2	4,06	1,10	4	1	5
B.44 Pristupačnost i susretljivost nastavnog osoblja prema studentima	69	0	4,23	0,93	3	2	5
B.45 Nepristranost i pravednost u odnosu prema studentima	67	2	4,12	1,04	4	1	5
Ukupno za skup pitanja	338	7	4,15	1,01	4	1	5

Tablica 10b. Skup pitanja vezanih uz odnos prema studentima - distribucija odgovora

Pitanje	Nedostaje		1		2		3		4		5		Ukupno o N
	N	%	N	%	N	%	N	%	N	%	N	%	
B.41	2	2,9%	0	0,0%	3	17,4%	12	17,4%	15	21,7%	37	53,6%	69
B.42	1	1,4%	0	0,0%	8	18,8%	13	18,8%	13	18,8%	34	49,3%	69
B.43	2	2,9%	1	1,4%	6	20,3%	14	20,3%	13	18,8%	33	47,8%	69
B.44	0	0,0%	0	0,0%	3	20,3%	14	20,3%	16	23,2%	36	52,2%	69
B.45	2	2,8%	2	2,8%	2	19,7%	14	19,7%	17	23,9%	34	47,9%	71
Ukupno	7	2,0%	3	0,9%	22	6,3%	67	19,3%	74	21,3%	174	50,1%	347



Grafikon 10a. Skup pitanja vezanih uz odnos prema studentima - distribucija odgovora



Grafikon 10b. Skup pitanja vezanih uz odnos prema studentima - distribucija odgovora

2.3.4.2 Podrška u studiranju (E2)

Skup pitanja vezanih uz podršku u studiranju po pitanjima (E2.46_52) predstavljen je u tablicama 11a. (opisna statistika) i 11b. (distribucija procjena), a na grafikonu 11. prikazana je distribucija procjena za skup u cjelini.

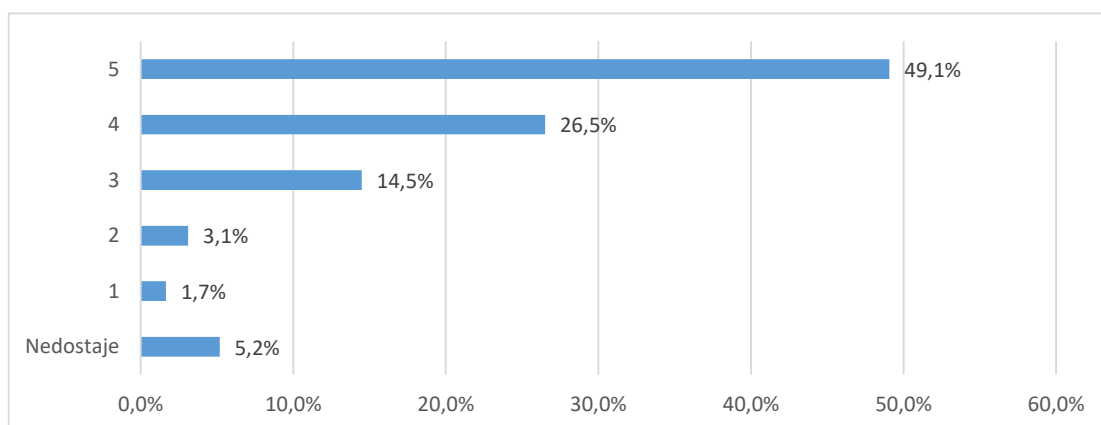
Broj anketa sa svim ispunjenim odgovorima je 76, prosjek procjena je 4,25 i standardna devijacija ,93. Od svih procjena 483 (100%), 25 (5,2%) odgovora bilo je nepotpuno ispunjeno, neispunjeno ili se studenti nisu mogli opredijeliti, 8 (1,7%) bilo je potpuno nezadovoljnih (1), 15 (3,1%) djelomično nezadovoljnih (2), 70 (14,5%) prosječno zadovoljnih (3), 128 (26,5%) uglavnom zadovoljnih (4) i 237 (49,1%) potpuno zadovoljnih (5).

Tablica 11a. Skup pitanja vezanih uz podršku u studiranju - prosječne vrijednosti procjena

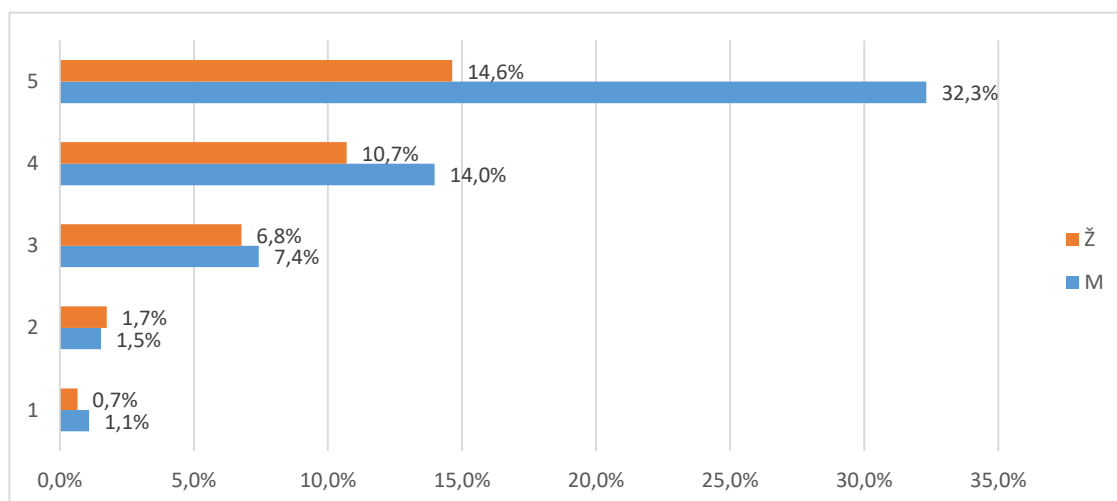
Pitanje	N	NN	M	SD	D	Min	Max
B.46 Dostupnost osobnih mentora	61	8	4,52	0,79	4	1	5
B.47 Konzultacije s nastavnim osobljem i pomoć izvan vremena nastave	66	3	4,44	0,79	3	2	5
B.48 Točnost i pravovremenost obavijesti o promjenama u organizaciji predmeta/nastave	66	3	4,11	0,99	4	1	5
B.49 Savjetovanje / poučavanje studenata o strategijama efikasnijeg učenja	66	3	3,98	1,03	4	1	5
B.50 Pokazivanje razumijevanja za studentske probleme vezane uz nastavu i studij	69	0	4,19	0,96	4	1	5
B.51 Savjetovanje studenata pri izboru predmeta i mogućnostima nastavka studija	66	3	4,20	1,06	4	1	5
B.52 Savjetovanje studenata o budućoj karijeri (zapošljavanju)	64	5	4,31	0,91	4	1	5
Ukupno za skup pitanja	458	25	4,25	0,93	4	1	5

Tablica 11b. Skup pitanja vezanih uz podršku u studiranju - prosječne vrijednosti procjena

Pitanje	Nedostaje		1		2		3		4		5		Ukupn o N
	N	%	N	%	N	%	N	%	N	%	N	%	
B.46	8	11,6%	1	1,4%	0	7,2%	5	7,2%	15	21,7%	40	58,0%	69
B.47	3	4,3%	0	0,0%	1	13,0%	9	13,0%	16	23,2%	40	58,0%	69
B.48	3	4,3%	2	2,9%	1	20,3%	14	20,3%	20	29,0%	29	42,0%	69
B.49	3	4,3%	1	1,4%	5	20,3%	14	20,3%	20	29,0%	26	37,7%	69
B.50	0	0,0%	1	1,4%	3	15,9%	11	15,9%	21	30,4%	33	47,8%	69
B.51	3	4,3%	2	2,9%	3	14,5%	10	14,5%	16	23,2%	35	50,7%	69
B.52	5	7,2%	1	1,4%	2	10,1%	7	10,1%	20	29,0%	34	49,3%	69
Ukupno	25	5,2%	8	1,7%	15	3,1%	70	14,5%	128	26,5%	237	49,1%	483



Grafikon 11a. Skup pitanja vezanih uz podršku u studiranju - distribucija odgovora



Grafikon 11b. Skup pitanja vezanih uz podršku u studiranju - distribucija odgovora

2.3.4.3 Ostali uvjeti studiranja (E3)

Skup pitanja vezanih uz ostale uvjete studiranja po pitanjima (E3.53_58) predstavljen je u tablicama 12a. (opisna statistika) i 12b. (distribucija procjena), a na grafikonu 12. prikazana je distribucija procjena za skup u cjelini.

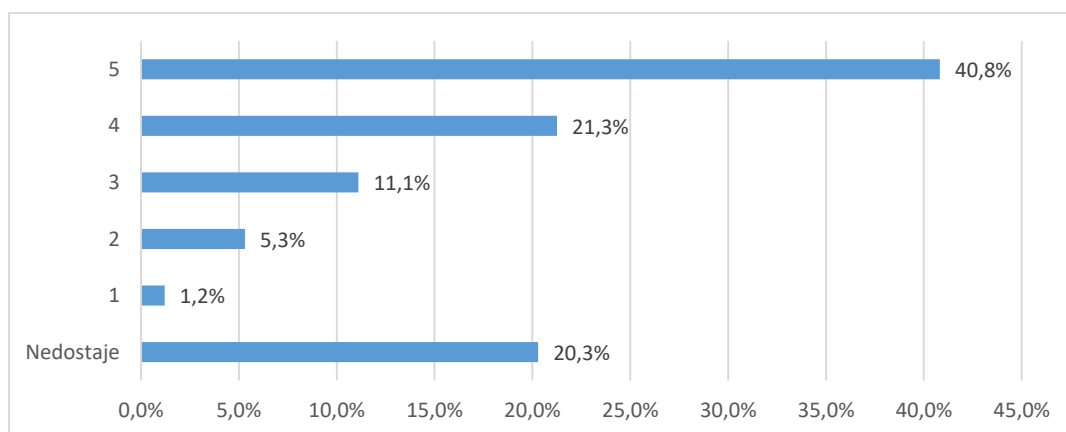
Broj anketa sa svim ispunjenim odgovorima je , prosjek procjena je 4,19 i standardna devijacija 1,. Od svih procjena 414 (100%), 84 (20,3%) odgovora bilo je nepotpuno ispunjeno, neispunjeno ili se studenti nisu mogli opredijeliti, 5 (1,2%) bilo je potpuno nezadovoljnih (1), 22 (5,3%) djelomično nezadovoljnih (2), 46 (11,1%) prosječno zadovoljnih (3), 88 (21,3%) uglavnom zadovoljnih (4) i 169 (40,8%) potpuno zadovoljnih (5).

Tablica 12a. Skup pitanja vezanih uz ostale uvjete studiranja - prosječne vrijednosti procjena

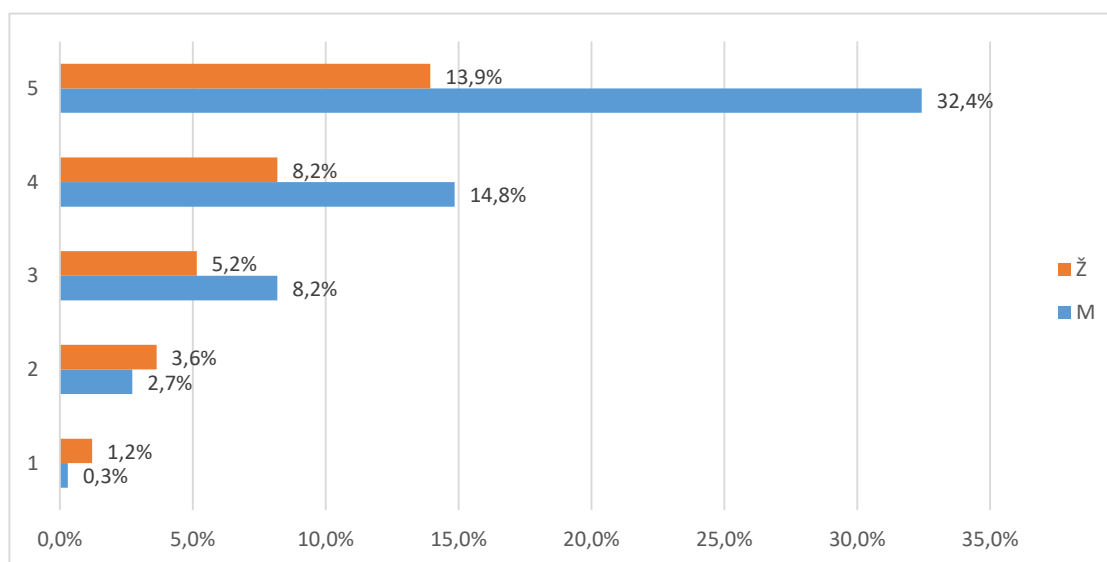
Pitanje	N	NN	M	SD	D	Min	Max
B.53 Organizacija i kvaliteta studentske prehrane	61	8	4,23	1,01	4	1	5
B.54 Usluge Studentskog centra i Student servisa (zapošljavanje studenata)	56	13	4,34	0,96	4	1	5
B.55 Kvaliteta zdravstvenih usluga	50	19	4,32	0,89	3	2	5
B.56 Mogućnosti organiziranja i djelovanja kroz studentske udruge	53	16	4,26	0,88	3	2	5
B.57 Cijena studija u odnosu na dobitak od studija (ukoliko ste plaćali studij)	52	17	3,92	1,25	4	1	5
B.58 Mogućnosti sudjelovanja u aktivnostima koje razvijaju osjećaj pripadnosti Vašem fakultetu/akademiji	58	11	4,09	1,01	4	1	5
Ukupno za skup pitanja	330	84	4,19	1,00	4	1	5

Tablica 12a. Skup pitanja vezanih uz ostale uvjete studiranja - prosječne vrijednosti procjena

Pitanje	Nedostaje		1		2		3		4		5		Ukupno o N
	N	%	N	%	N	%	N	%	N	%	N	%	
B.53	8	11,6%	1	1,4%	4	10,1%	7	10,1%	17	24,6%	32	46,4%	69
B.54	13	18,8%	1	1,4%	3	5,8%	4	5,8%	16	23,2%	32	46,4%	69
B.55	19	27,5%	0	0,0%	3	7,2%	5	7,2%	15	21,7%	27	39,1%	69
B.56	16	23,2%	0	0,0%	2	13,0%	9	13,0%	15	21,7%	27	39,1%	69
B.57	17	24,6%	2	2,9%	7	13,0%	9	13,0%	9	13,0%	25	36,2%	69
B.58	11	15,9%	1	1,4%	3	17,4%	12	17,4%	16	23,2%	26	37,7%	69
Ukupno	84	20,3%	5	1,2%	22	5,3%	46	11,1%	88	21,3%	169	40,8%	414



Grafikon 12a. Skup pitanja vezanih uz ostale uvjete studiranja - distribucija odgovora



Grafikon 12b. Skup pitanja vezanih uz ostale uvjete studiranja - distribucija odgovora

2.3.5. Opća procjena ishoda (F)

Skup pitanja vezanih uz opću procjenu ishoda prijediplomskog studija po pitanjima (F.59_66) predstavljen je u tablicama 13a. (opisna statistika) i 13b. (distribucija procjena), a na grafikonu 13. prikazana je distribucija procjena za skup u cjelini.

Broj anketa sa svim ispunjenim odgovorima je 68, prosjek procjena je 4,12 i standardna devijacija ,93. Od svih procjena 552 (100%), 24 (4,3%) odgovora bilo je nepotpuno ispunjeno, neispunjeno ili se studenti nisu mogli opredijeliti, 3 (,5%) bilo je potpuno nezadovoljnih (1), 28 (5,1%) djelomično nezadovoljnih (2), 110 (19,9%) prosječno zadovoljnih (3), 149 (27,%) uglavnom zadovoljnih (4) i 238 (43,1%) potpuno zadovoljnih (5).

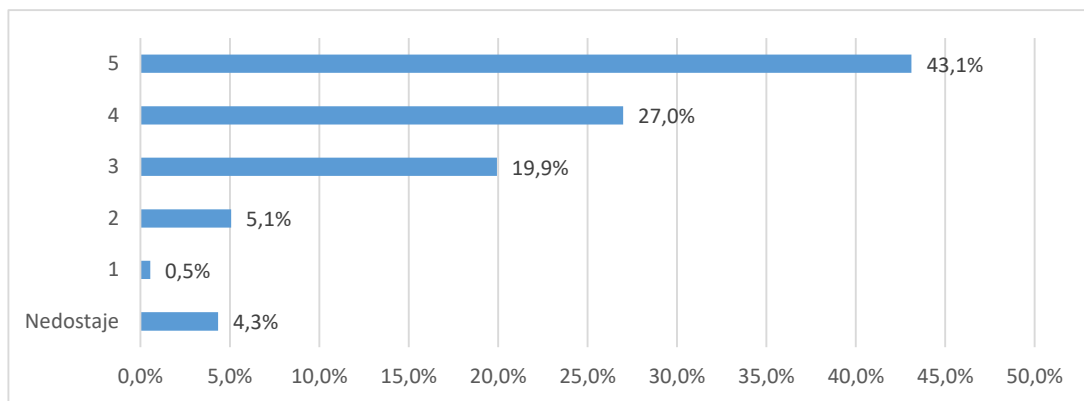
Tablica 13a. Skup pitanja vezanih uz opću procjenu ishoda prijediplomskog studija - prosječne vrijednosti procjena

Pitanje	N	NN	M	SD	D	Min	Max
B.59 U kojoj mjeri je studij ispunio Vaša početna očekivanja?	58	11	4,09	1,01	4	1	5
B.60 U kojoj mjeri Vas je studij osposobio za rad u struci?	69	0	4,28	0,86	3	2	5
B.61 U kojoj mjeri Vas je studij pripremio za nastavak školovanja u struci?	62	7	4,15	0,96	3	2	5
B.62 Koliko ste zadovoljni cjelokupnim iskustvom studiranja?	67	2	4,37	0,74	2	3	5
B.63 Koliko ste zadovoljni mogućnostima zaposlenja nakon prijediplomskog studija?	69	0	4,29	0,81	3	2	5
B.64 Koliko je općenito bio težak i zahtjevan Vaš prijediplomski studij?	62	7	4,10	1,00	4	1	5
B.65 U kojoj mjeri su ECTS bodovi usklađeni sa stvarnim nastavnim opterećenjem na predmetima?	67	2	4,12	0,90	3	2	5
B.66 U kojoj mjeri su informacije koje ste o studiju imali prije upisa bile točne i korisne?	66	3	3,61	1,20	4	1	5
Ukupno za skup pitanja	520	32	4,12	0,93	4	1	5

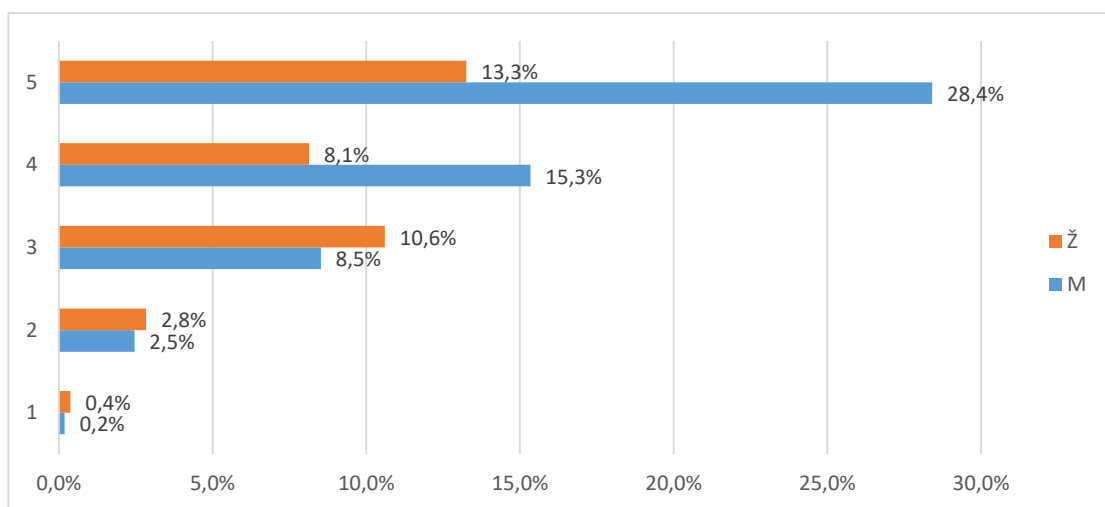
Tablica 13b. Skup pitanja vezanih uz opću procjenu ishoda prijediplomskog studija - prosječne vrijednosti procjena

Pitanje	Nedostaje		1		2		3		4		5		Ukupno
	N	%	N	%	N	%	N	%	N	%	N	%	
B.59	0	0,0%	0	0,0%	2	17,4%	12	17,4%	20	29,0%	35	50,7%	69
B.60	7	10,1%	0	0,0%	2	26,1%	18	26,1%	11	15,9%	31	44,9%	69
B.61	2	2,9%	0	0,0%	0	14,5%	10	14,5%	22	31,9%	35	50,7%	69
B.62	0	0,0%	0	0,0%	2	13,0%	9	13,0%	25	36,2%	33	47,8%	69

B.63	7	10,1%	1	1,4%	3	18,8%	13	18,8%	17	24,6%	28	40,6%	69
B.64	2	2,9%	0	0,0%	3	20,3%	14	20,3%	22	31,9%	28	40,6%	69
B.65	3	4,3%	2	2,9%	11	29,0%	20	29,0%	11	15,9%	22	31,9%	69
B.66	3	4,3%	0	0,0%	5	20,3%	14	20,3%	21	30,4%	26	37,7%	69
Ukupno	24	4,3%	3	0,5%	28	5,1%	110	19,9%	149	27,0%	238	43,1%	552



Grafikon 13a. Skup pitanja vezanih uz opću procjenu ishoda prijediplomskog studija - distribucija odgovora



Grafikon 13b. Skup pitanja vezanih uz opću procjenu ishoda prijediplomskog studija - distribucija odgovora

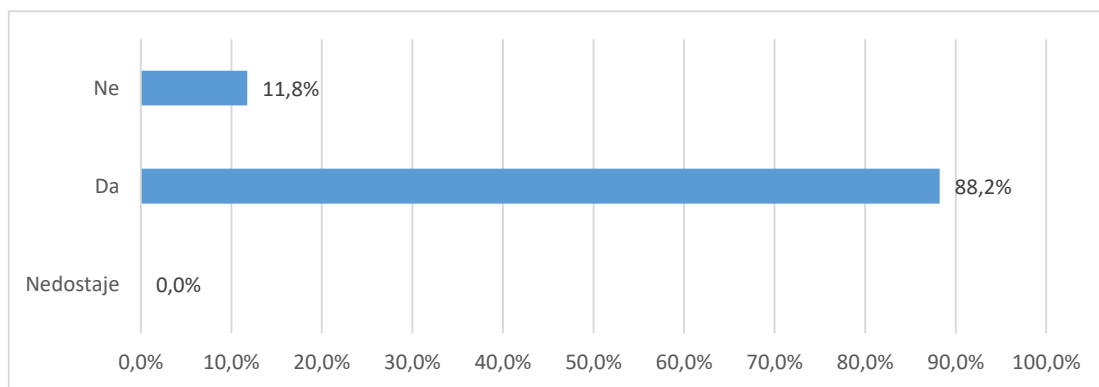
2.3.6. Opća procjena ishoda (F) - pojedinačna pitanja

U tablici 14. i na grafikonu 14. prikazana je distribucija odgovora na pitanje "B.67 Smatrate li da je organizacija studija 3+2 korisna za Vašu struku?".

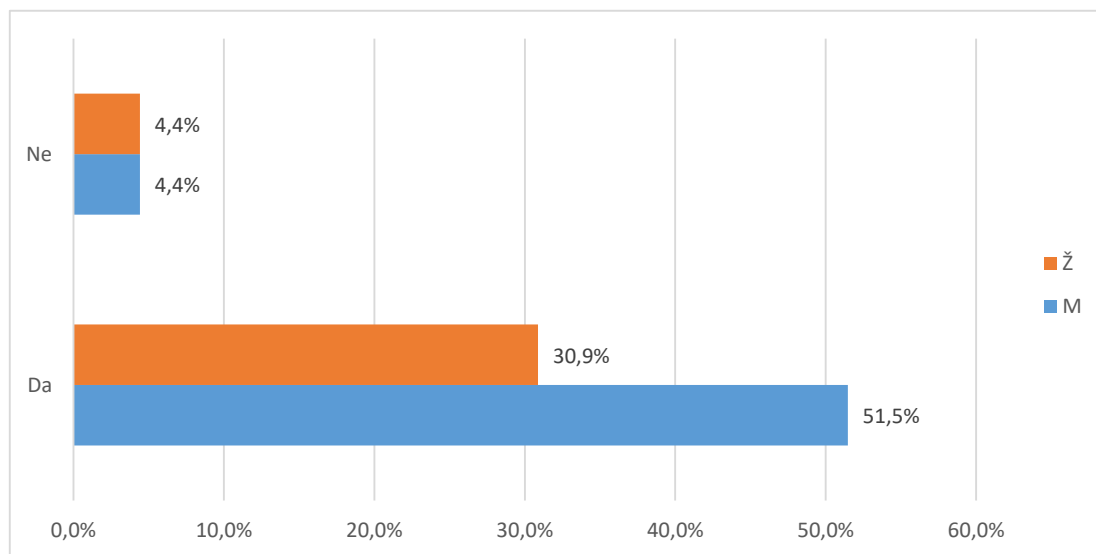
Od ukupnog broja anketiranih (68), za (,) nedostaje odgovor, 60 (88,2%) odgovara da je organizacija studija 3+2 korisna, a 8 (11,8%) da nije.

Tablica 14. B.67 Smatrate li da je organizacija studija 3+2 korisna za Vašu struku?

Odgovor	Spol						Ukupno	
	M		Ž		Nedostaje			
	N	%	N	%	N	%		
Nedostaje	0	0,0%	0	0,0%	0	0,0%	0	0,0%
Da	35	51,5%	21	30,9%	4	5,9%	60	88,2%
Ne	3	4,4%	3	4,4%	2	2,9%	8	11,8%
Ukupno	38	55,9%	24	35,3%	6	8,8%	68	100%



Grafikon 14a. B.67 Smatrate li da je organizacija studija 3+2 korisna za Vašu struku? - distribucija odgovora



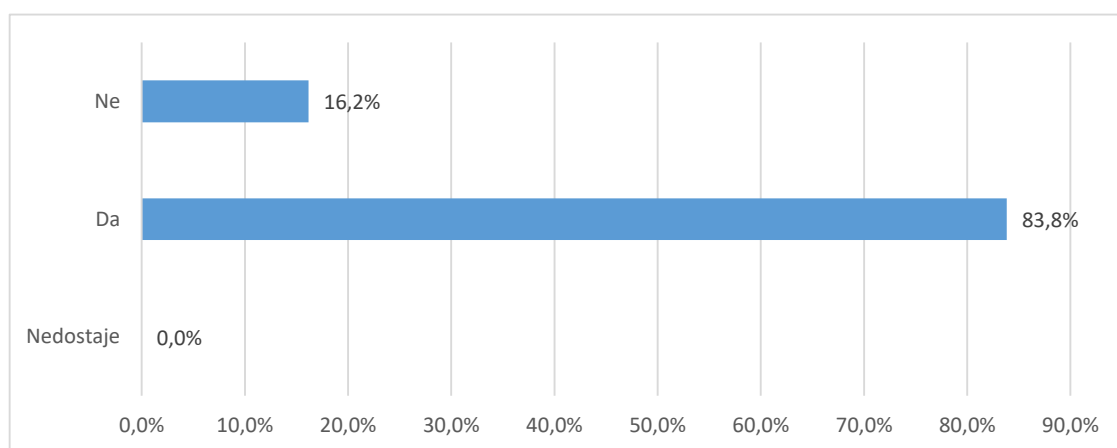
Grafikon 14b. B.67 Smatrate li da je organizacija studija 3+2 korisna za Vašu struku? - distribucija odgovora

U tablici 15. i na grafikonu 15. prikazana je distribucija odgovora na pitanje "B.68 Da ponovno birate biste li ponovno upisali isti prijediplomski studij?".

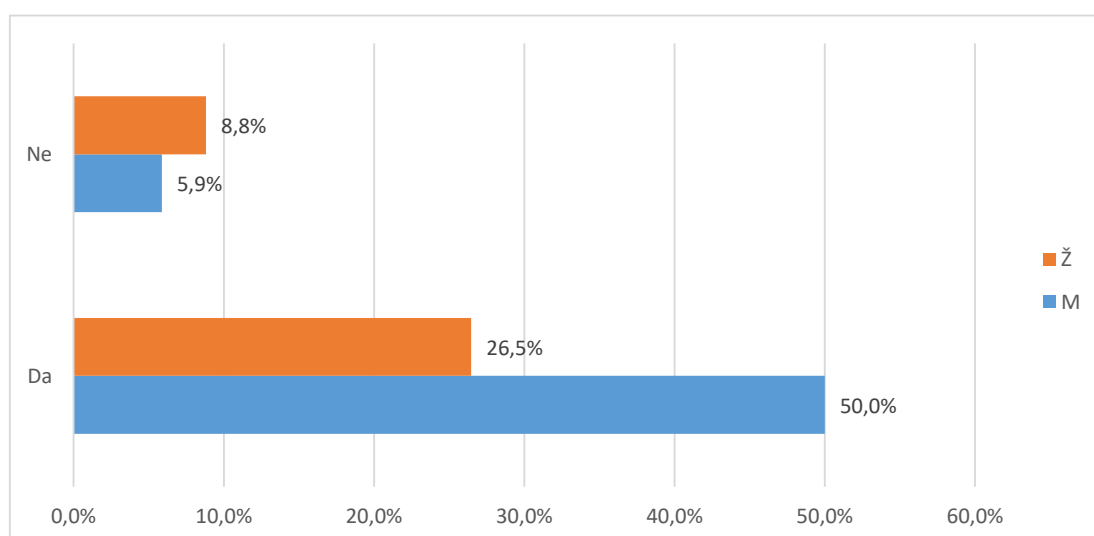
Od ukupnog broja anketiranih (68), za (,) nedostaje odgovor, 57 (83,8%) odgovara da bi ponovno upisali isti prijediplomski studij, a 11 (16,2%) bi izabralo neki drugi studij.

Tablica 15. B.68 Da ponovno birate biste li ponovno upisali isti prijediplomski studij?

Odgovor	Spol						Ukupno	
	M		Ž		Nedostaje			
	N	%	N	%	N	%		
Nedostaje	0	0,0%	0	0,0%	0	0,0%	0	0,0%
Da	34	50,0%	18	26,5%	5	7,4%	57	83,8%
Ne	4	5,9%	6	8,8%	1	1,5%	11	16,2%
Ukupno	38	55,9%	24	35,3%	6	8,8%	68	100%



Grafikon 15a. B.68 Da ponovno birate biste li ponovno upisali isti prijediplomski studij? - distribucija odgovora



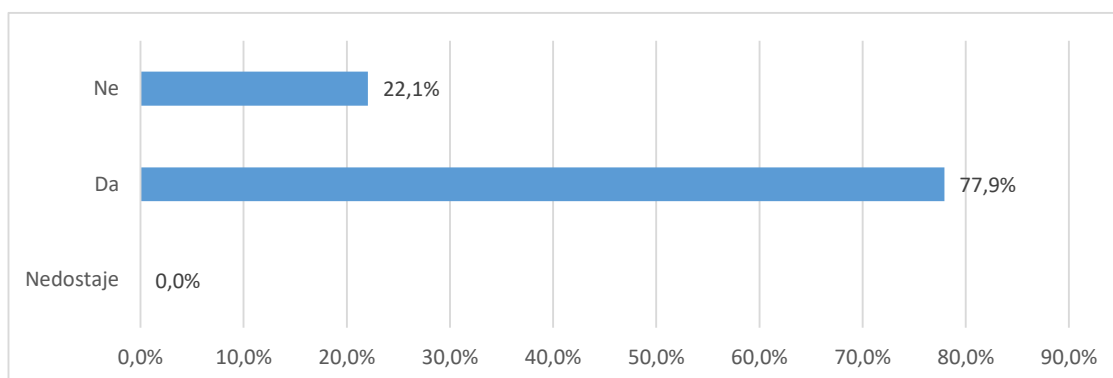
Grafikon 15b. B.68 Da ponovno birate biste li ponovno upisali isti prijediplomski studij? - distribucija odgovora

U tablici 16. i na grafikonu 16. prikazana je distribucija odgovora na pitanje "B.69 Biste li drugima preporučili svoj prijediplomski studij?".

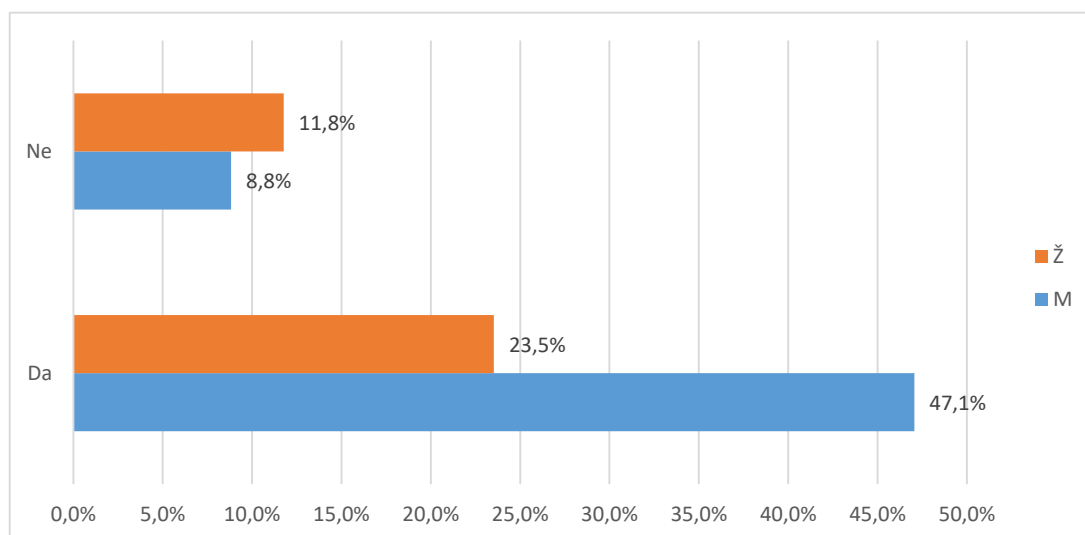
Od ukupnog broja anketiranih (68), za (%) nedostaje odgovor, 53 (77,9%) odgovara da bi preporučili svoj prijediplomski studija, a 15 (22,1%) to ne bi učinili.

Tablica 16. B.69 Biste li drugima preporučili svoj prijediplomski studij?

Odgovor	Spol						Ukupno	
	M		Ž		Nedostaje			
	N	%	N	%	N	%		
Nedostaje	0	0,0%	0	0,0%	0	0,0%	0	0,0%
Da	32	47,1%	16	23,5%	5	7,4%	53	77,9%
Ne	6	8,8%	8	11,8%	1	1,5%	15	22,1%
Ukupno	38	55,9%	24	35,3%	6	8,8%	68	100%



Grafikon 16a. B.69 Biste li drugima preporučili svoj prijediplomski studij? - distribucija odgovora



Grafikon 16a. B.69 Biste li drugima preporučili svoj prijediplomski studij? - distribucija odgovora

U tablici 17. i na grafikonu 17. prikazana je distribucija odgovora na pitanje "B.70 Namjeravate li u budućnosti upisati poslijediplomski studij (spec., dr)?"

Od ukupnog broja anketiranih (68), za 1 (1,5%) nedostaje odgovor, 29 (42,6%) studenata namjerava u budućnosti upisati poslijediplomski studij, a 38 (55,9%) za sada nemaju takve namjere.

Tablica 17. B.70 Namjeravate li u budućnosti upisati poslijediplomski studij (spec., dr)?

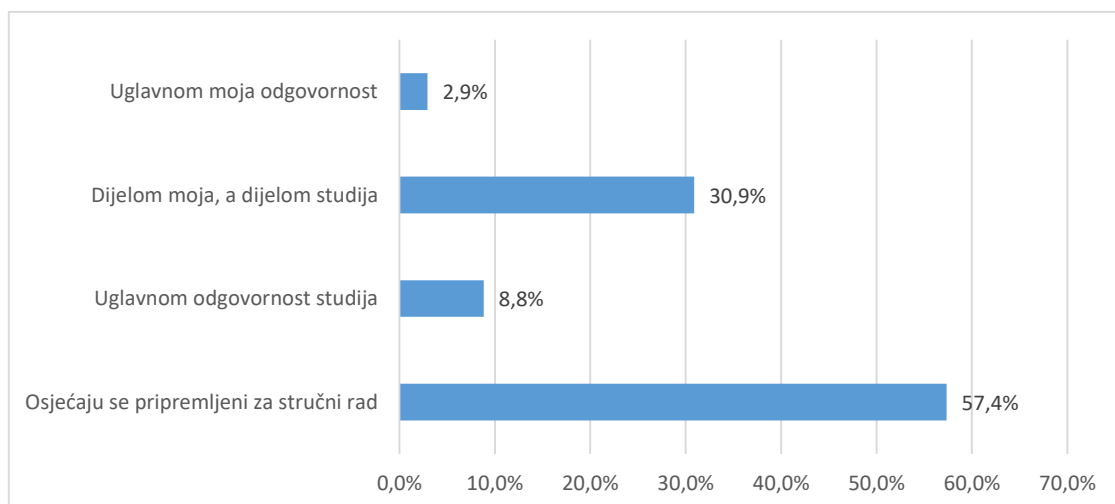
Odgovor	Spol						Ukupno	
	M		Ž		Nedostaje			
	N	%	N	%	N	%		
Nedostaje	1	1,5%	0	0,0%	0	0,0%	1	1,5%
Da	16	23,5%	11	16,2%	2	2,9%	29	42,6%
Ne	21	30,9%	13	19,1%	4	5,9%	38	55,9%
Ukupno	38	55,9%	24	35,3%	6	8,8%	68	100%

U tablici 18. i na grafikonu 18. prikazana je distribucija odgovora na pitanje "B.70 Čija je odgovornost da se osjećate nepripremljeno za rad u struci?". Na ovo pitanje odgovarali su samo studenti koji se osjećaju nepripremljeno za rad u struci.

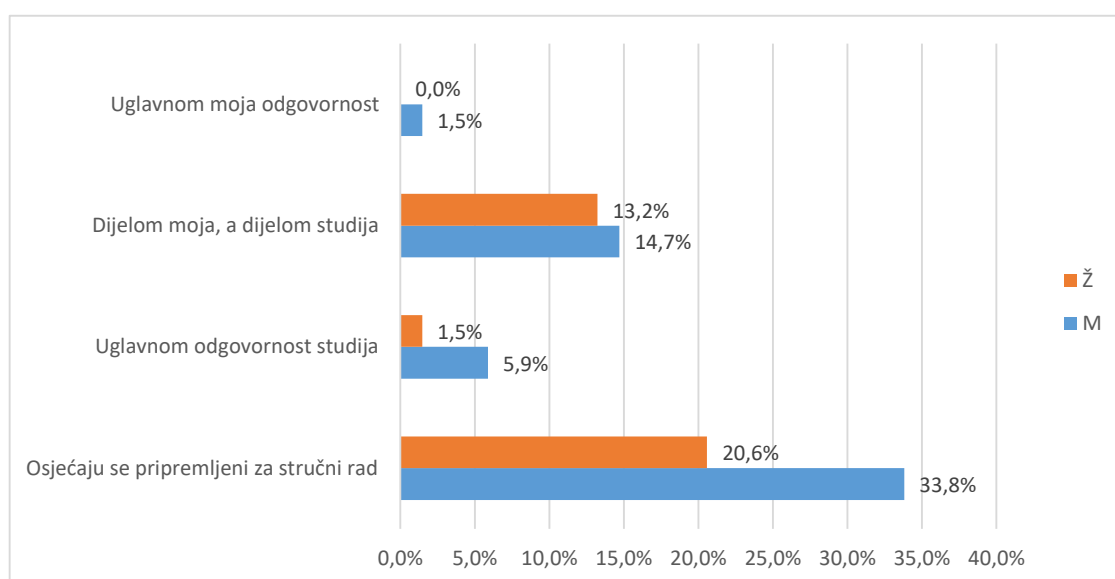
Od ukupnog broja anketiranih (68), 39 (57,4%) osjeća se spremno za rad u struci, 6 (8,8%) pripisuje odgovornost za nespremnost studiju, 21 (30,9%) dijelom sebi, dijelom studiju, a ostalih 2 (2,9%) preuzima odgovornost na sebe.

Tablica 18.B.71 Čija je odgovornost da se osjećate nepripremljeno za rad u struci?

Odgovor	Spol						Ukupno	
	M		Ž		Nedostaje			
	N	%	N	%	N	%		
Osjećaju se pripremljeni za stručni rad	23	33,8%	14	20,6%	2	2,9%	39	57,4%
Uglavnom odgovornost studija	4	5,9%	1	1,5%	1	1,5%	6	8,8%
Dijelom moja, a dijelom studija	10	14,7%	9	13,2%	2	2,9%	21	30,9%
Uglavnom moja odgovornost	1	1,5%	0	0,0%	1	1,5%	2	2,9%
Ukupno	38	55,9%	24	35,3%	6	8,8%	68	100%



Grafikon 18.a B.71 Čija je odgovornost da se osjećate nepripremljeno za rad u struci? - distribucija odgovora



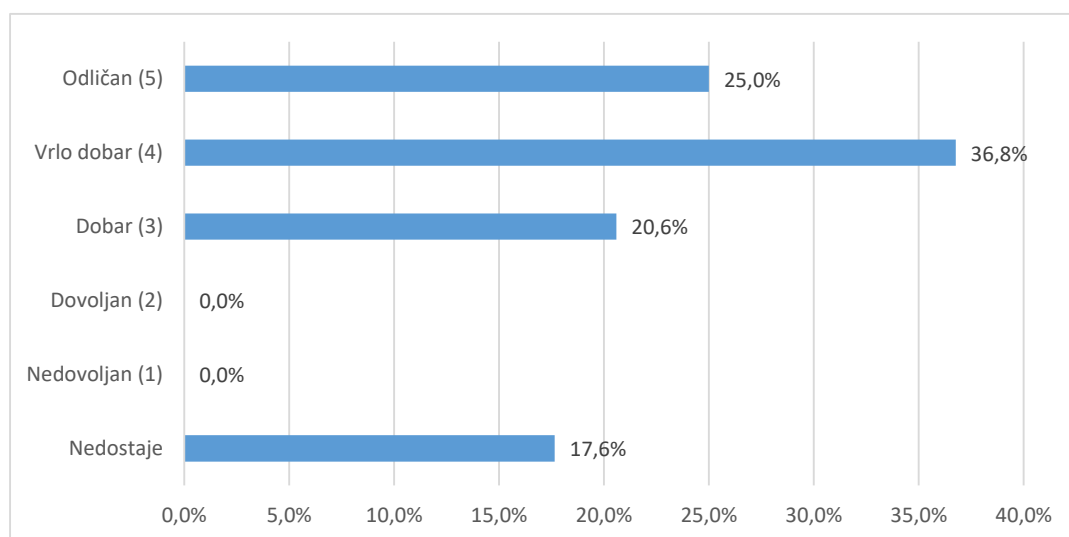
Grafikon 18.b B.71 Čija je odgovornost da se osjećate nepripremljeno za rad u struci? - distribucija odgovora

Od ukupnog broja sudionika (68), (,%) svoj prijediplomski ocjenjuje ocjenom 1 (nedovoljan), (,%) daje ocjenu 2 (dovoljan), 14 (20,6%) daje ocjenu 3 (dobar), 25 (36,8%) daje ocjenu 4 (vrlo dobar), 17 (25,%) daje ocjenu 5 (izvrstan).

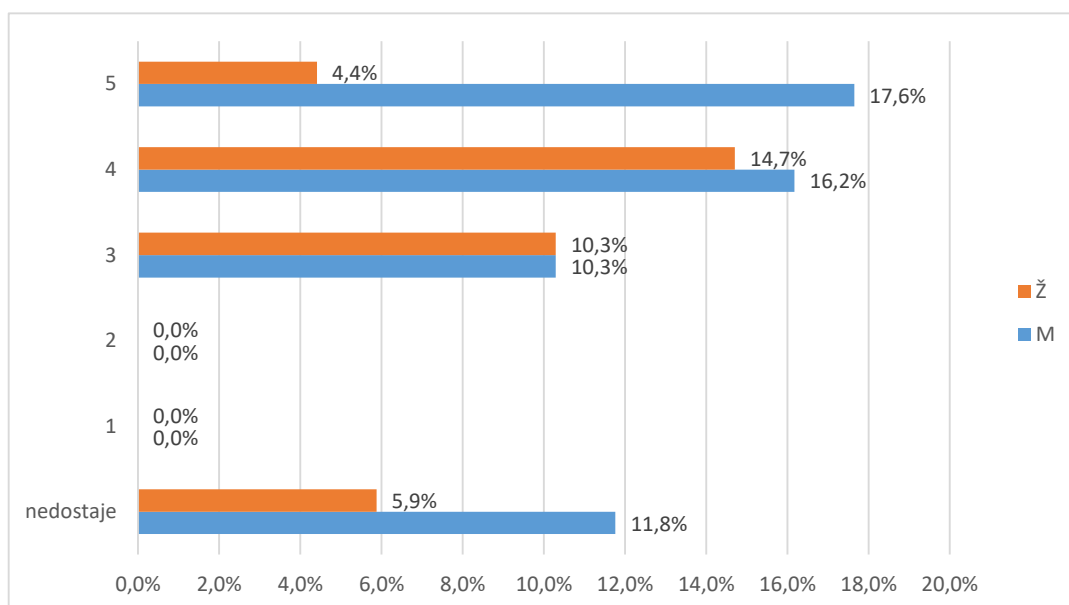
Prosječna opća ocjena kojom studenti ocjenjuju svoj prijediplomski studij iznosi 4,07. Na pitanje nije odgovorilo 12 (17,6%) studenata.

Tablica 19. B.72 Koju biste opću ocjenu dali svom prijediplomskom studiju?

Odgovor	Spol						Ukupno	
	M		Ž		Nedostaje			
	N	%	N	%	N	%		
Nedostaje	8	11,8%	4	5,9%	0	0,0%	12	17,6%
Nedovoljan (1)	0	0,0%	0	0,0%	0	0,0%	0	0,0%
Dovoljan (2)	0	0,0%	0	0,0%	0	0,0%	0	0,0%
Dobar (3)	7	10,3%	7	10,3%	0	0,0%	14	20,6%
Vrlo dobar (4)	11	16,2%	10	14,7%	4	5,9%	25	36,8%
Odličan (5)	12	17,6%	3	4,4%	2	2,9%	17	25,0%
Ukupno	38	55,9%	24	35,3%	6	8,8%	68	100%



Grafikon 19a. B.72 Koju biste opću ocjenu dali svom prijediplomskom studiju? - distribucija odgovora



Grafikon 19b. B.72 Koju biste opću ocjenu dali svom prijediplomskom studiju? - distribucija odgovora